

商工第 216 号
令和 4 年 12 月 26 日

岩手県商工会議所連合会 会長
岩手県商工会連合会 会長
岩手県商店街振興組合連合会 会長
岩手県中小企業団体中央会 会長
一般社団法人岩手経済同友会 代表幹事
一般社団法人岩手県工業クラブ 会長
公益財団法人岩手県観光協会 理事長
公益財団法人いわて産業振興センター 理事長

様

岩手県商工労働観光部長

岩手県新型コロナウイルス感染症対策に係る知事メッセージ等について
本日、岩手県新型コロナウイルス感染症対策本部第 67 回本部員会議が開催されましたので、関係資料を送付いたします。

つきましては、貴会等におかれましても、本会議での報告内容や知事メッセージ等について御了知いただき、会員等の皆様へ一層の感染対策や産業支援等に御尽力いただくことについての周知徹底に御協力くださいますよう、よろしく願いいたします。

担当：商工企画室 管理課長 藤枝
電話：019-629-5526

新型コロナウイルス感染症対策本部 第 67 回本部員会議
知事メッセージ（令和 4 年 12 月 26 日）

県内の感染状況は、連日 2,000 人前後の新規感染者が確認され、人口 10 万人当たりの新規感染者数は、本日（12 月 26 日）現在、951.8 人となっており、12 月 23 日以降 4 日連続で減少していますが、依然として高い水準で推移しています。

感染拡大により、現在、医療現場の負荷が高まっています。県全体のコロナ病床の使用率は 41.1%ですが、一部の医療圏では病床使用率が 50%を超えています。

県内の感染拡大に比例して、医療従事者の感染や濃厚接触により、勤務できない職員も増加しており、一部の医療機関では、検査や治療などの一般医療について制限をかけざるを得ない状況となっています。

県民の皆様には、医療のひっ迫を避けるため、新規感染者が増えないよう感染対策の徹底をお願いします。

これから年末年始を迎えます。人の移動が増加し、普段一緒にいない人と会う機会が増えます。

現在の感染状況は、誰もが、いつ感染者や濃厚接触者になってもおかしくない状況です。

年末年始期間においても、県医師会や医療機関の協力により、診療体制を整えています。

県民の皆様には、発熱、咳など体調不良時の外出を控えていただくこと、自宅などにおいて抗原定性検査キットや解熱鎮痛薬の準備をお願いします。

年末年始も基本的な感染対策を徹底し、特に、高齢者や基礎疾患のある方など、重症化リスクの高い方と会う場合は、一層注意いただき、「うつさない」、「うつらない」行動を心掛けましょう。

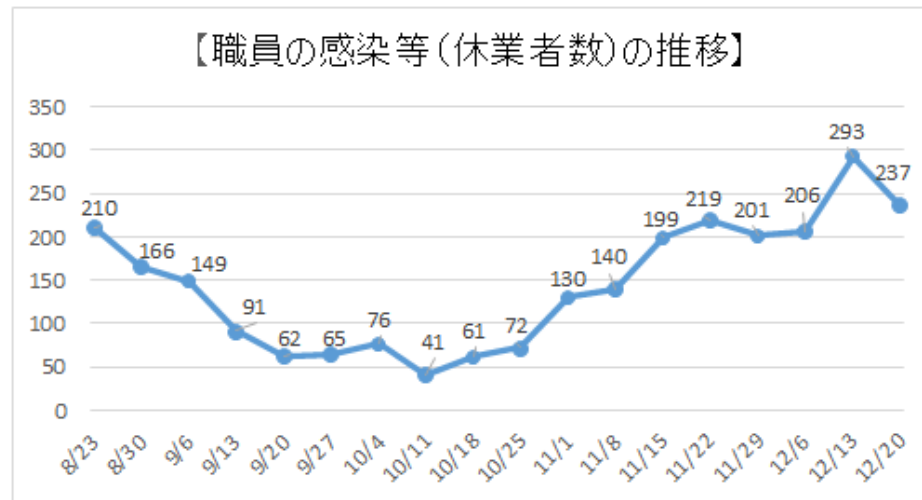
令和 4 年 12 月 26 日
岩手県知事 達増 拓也

県立病院における職員の新型コロナウイルス感染等の状況及び診療制限等の状況について

1 職員の感染等の状況（陽性者・自宅待機者）

【令和 4 年 12 月 20 日時点】

県立病院では、新型コロナウイルス感染症の陽性または濃厚接触等により、19 病院 237 人（前週比-56 人）の職員が休業中



2 県立病院のコロナ入院患者数

【令和 4 年 12 月 20 日時点】

確保病床の入院患者数 136 人

（確保病床利用率 48.6% 136 人／280 床）

3 県立病院の主な診療制限等の状況

【令和 4 年 12 月 20 日時点】

県立病院 20 病院中 5 病院で病棟をロックダウン（新規入院、転院及び他病棟への転棟の停止）しており、他にも、急を要しない検査・手術の延期などの診療制限を実施している状況

新型コロナウイルス感染症に係る医療提供体制について

【要 旨】

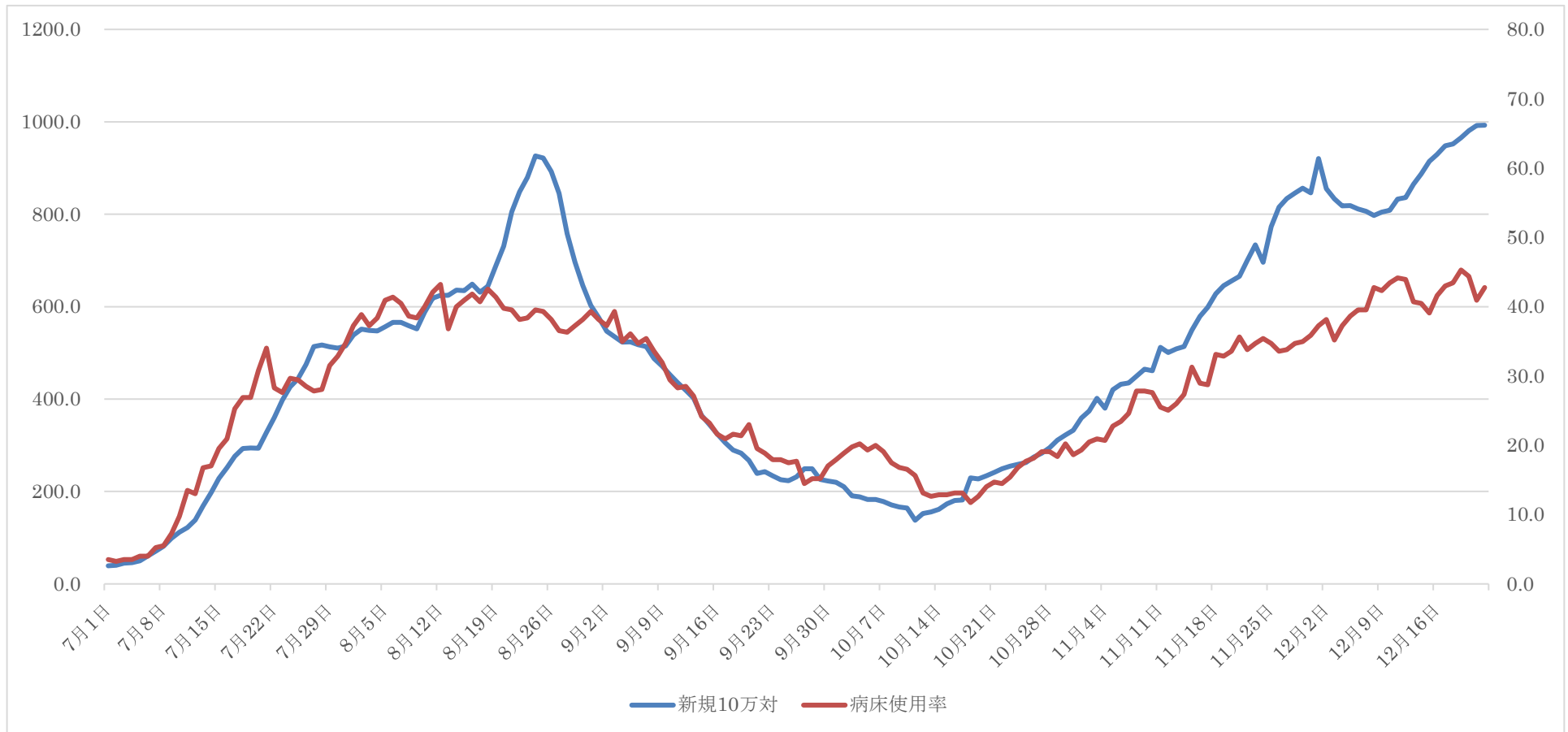
本県の病床確保計画における最大病床数について、医療機関の協力の下、これまでの 435 床を 460 床に拡大しました。

1 医療提供体制について

新型コロナウイルス感染症患者の増加に伴い、新たな医療機関の追加などにより、最大確保病床を 435 床から 460 床に拡大する。

また、感染拡大に伴い医療従事者の感染や救急搬送事例の増加により医療機関の負担も増加していることから、宿泊療養施設の活用や後方支援病院の協力を得ながら新型コロナウイルス感染症患者の入院受入医療機関の負担軽減を図っていく。

【参考】第 7 波以降の人口 10 万人あたりの新規陽性者数と病床使用率



年末年始の過ごし方について

令和4年12月26日
岩手県新型コロナウイルス感染症対策本部

年末年始を迎え、人の移動が増加し、普段一緒にいない人と会う機会が増えることが予想されます。

年末年始も基本的な感染対策を徹底し、「うつさない」、「うつらない」行動を心掛けましょう。

- ・ こまめな手洗い、咳エチケット、場面に応じた**不織布マスク**の着用をお願いします。特に、**高齢者や基礎疾患のある方、普段一緒にいない方と会う場合は、一層の注意**をお願いします。
- ・ 寒い季節ですが、常時、窓や扉を少し開けた連続的な外気の取り入れや、空気清浄機の活用などにより、温度や湿度を維持しつつ、**室内の換気**を心がけるようお願いします。
- ・ 咽頭痛、咳、発熱など**体調不良時は外出を控える**ようお願いします。
- ・ 会合等の開催に当たっては、**密閉・密集・密接の一つの要素もない**ようお願いします。
- ・ 会食は、短時間で、深酒をせず、大声を出さず、**会話の時はマスクを着用**するようお願いします。
- ・ 飲食店利用については、感染対策が整っている「**いわて飲食店安心認証**」店の利用を推奨します。
- ・ オミクロン株対応ワクチン接種希望の方は、**早めの接種**をお願いします。
- ・ 自宅などにおいて**抗原定性検査キットや解熱鎮痛薬の準備**をお願いします。

年末年始に向けた受診相談及び検査等の体制拡充について

【要旨】

年末年始に向けて、発熱等からの受診相談業務を行う「いわて健康フォローアップセンター」や自己検査を行うための抗原定性検査キットの配布について体制拡充しましたのでお知らせします。

1 受診・相談の体制拡充について

いわて健康フォローアップセンター

対応時間：24 時間対応

要員を拡充：現在 31 人⇒12/26 以降 46 人

※対応要員拡充に伴い回線数も増強

健康相談先の電話番号：0570-089-005

2 抗原定性検査キットの送付及び配布について

(1) いわて検査キット送付センター

発熱などの有症状者に対し、年末年始も検査キットの送付受付及び配送について無休で実施

○岩手県ホームページ（受付ページ）

<https://www.pref.iwate.jp/kurashikankyou/iryuu/seido/1058849.html>

また、問い合わせについても年末年始も対応

※問い合わせはメールのみで受付

問い合わせ先メールアドレス：info@shinsei.iwate.jp

(2) 市町村における年末年始の配布について

県内の 13 市町村において年末年始にかけて各庁舎等で有症状者に対して検査キットを配布

年末年始に検査キットを配布する市町村一覧


No	市町村名	実施期間	配布場所	申込方法
1	花巻市	令和4年12月30日（金）～ 令和5年1月3日（火）	花巻保健センター駐車場（ドライブスルー）	当日、配布場所で申込書に記入し提出
2	北上市	令和4年12月29日（木）～ 令和5年1月3日（火）	北上市役所本庁舎北側駐車場（ドライブスルー）	Webによる事前申込
3	西和賀町	令和4年12月29日（木）～ 令和5年1月3日（火）	西和賀町湯田庁舎、西和賀町沢内庁舎	電話による事前申込
4	奥州市	令和4年12月29日（木）～ 令和5年1月3日（火）	江刺総合支所駐車場（ドライブスルー）	電話による事前申込
5	金ケ崎町	令和4年12月29日（木）～ 令和5年1月3日（火）	金ケ崎町保健福祉センター駐車場	電話による事前申込
6	一関市	令和4年12月29日（木）～ 令和5年1月3日（火）	一関保健センター、一関市役所千蔵支所	当日、配布場所で申込書に記入し提出
7	平泉町	令和4年12月29日（木）～ 令和5年1月3日（火）	平泉町保健センター	当日、配布場所で申込書に記入し提出
8	釜石市	令和4年12月29日（木）～ 令和4年12月30日（金）	（申込の際に対象者にお知らせ）	電話による事前申込
9	宮古市	令和5年1月1日（日）～ 令和5年1月3日（火）、 8日（土）、9日（日）	宮古市役所	電話による事前申込
10	山田町	令和4年12月29日（木）～ 令和5年1月3日（火）	山田町保健センター	電話による事前申込
11	岩泉町	令和4年12月29日（木）～ 令和5年1月3日（火）	岩泉町役場	電話による事前申込
12	田野畑村	令和4年12月29日（木）～ 令和5年1月2日（月）	田野畑村役場駐車場（ドライブスルー）	電話による事前申込
13	久慈市	令和4年12月31日（土）、 令和5年1月3日（火）	元気の泉	電話による事前申込

※各市町村の配布時間、配布方法等の詳細は市町村にお問い合わせください。

年末年始の発熱等の症状のある方の 相談・受診の流れ

第67回本部員会議資料
令和4年12月26日
保健福祉部



- ・発熱等の症状が生じた場合には、まずは**かかりつけ医等に電話で相談**又は**自己検査**
- ・相談する医療機関に迷う場合等は、**いわて健康フォローアップセンター**に相談
又は、**県HP**で診療対応医療機関を確認
診療・検査医療機関（新型コロナウイルス感染症）ホームページ 



発熱患者等

重症化リスク
なし

重症化リスク
あり

検査キットによる自己検査

（県HPから、**検査キット送付センター**を
利用できます）

いわて陽性者登録センター・いわて検査キット送付センターホームページ 

陽性になった場合、

いわて陽性者登録センターに

登録申請

かかりつけ医等に**電話相談**



かかりつけ医等

又は

紹介先の診療・検査医療機関で

受診・検査

- ・かかりつけ医がない
- ・どの医療機関に行けばいいか迷う など

いわて健康フォローアップセンターに相談
(旧：受診・相談センター)

TEL: **0570-089-005**

(24時間 土日・祝日含む)

又は、

県HPで診療対応医療機関を確認

(一部の診療・検査機関を一覧で公表しています。)

診療・検査医療
機関を案内

事前に電話連絡の上、

受診・検査



**発熱等の
症状の
ない方**

【各種照会・問合せ・相談等】

一般相談窓口に相談

TEL: **019-629-6085**

担当窓口の紹介
助言、制度説明等

年末年始の抗原定性検査臨時無料検査所の開設について

【要旨】

年末年始に盛岡駅及びいわて花巻空港において帰省をされる方などを対象とした臨時無料検査所を開設することとしましたのでお知らせします。

1 年末年始の臨時無料検査所の開設について

(1) 開設場所と開設期間

ア 盛岡駅 東西自由通路「さんさこみち」特設ブース

12月29日(木)から1月4日(水)

検査受付時間 9:30 から 18:00 まで

(検査実施機関: 株式会社薬王堂)

イ いわて花巻空港 ターミナルビル内臨時検査所

(国際線チェックインカウンター前)

12月29日(木)から1月4日(水)

検査受付時間 8:00 から 18:30 まで

(検査実施機関: 株式会社薬王堂)

(2) 検査方法

抗原定性検査

(3) 無料検査の対象者

発熱等の症状がない方で帰省、飲食、イベント、旅行等の経済社会活動を行うに当たり検査が必要な方

※いわて花巻空港での検査は、いわて花巻空港発着便を利用する方に限る。

(4) 無料検査の受検の流れ

ア 検査所で申込書を記入(事前予約不要)

イ 抗原定性検査キットの受領

ウ 検体の自己採取と検査実施

エ 結果が判明するまで15~20分程度待機

オ 抗原定性検査キットでの検査結果判明

※原則、検査結果は目視で確認

※陽性判定の場合、65歳未満で基礎疾患など、重症化リスクの低い方は陽性者登録センターに登録していただくことをお願いします。

65歳以上など、重症化リスクの高い方は、本人から速やかにいわて健康フォローアップセンター(0570-089-005)に電話し受診先について相談していただきます。

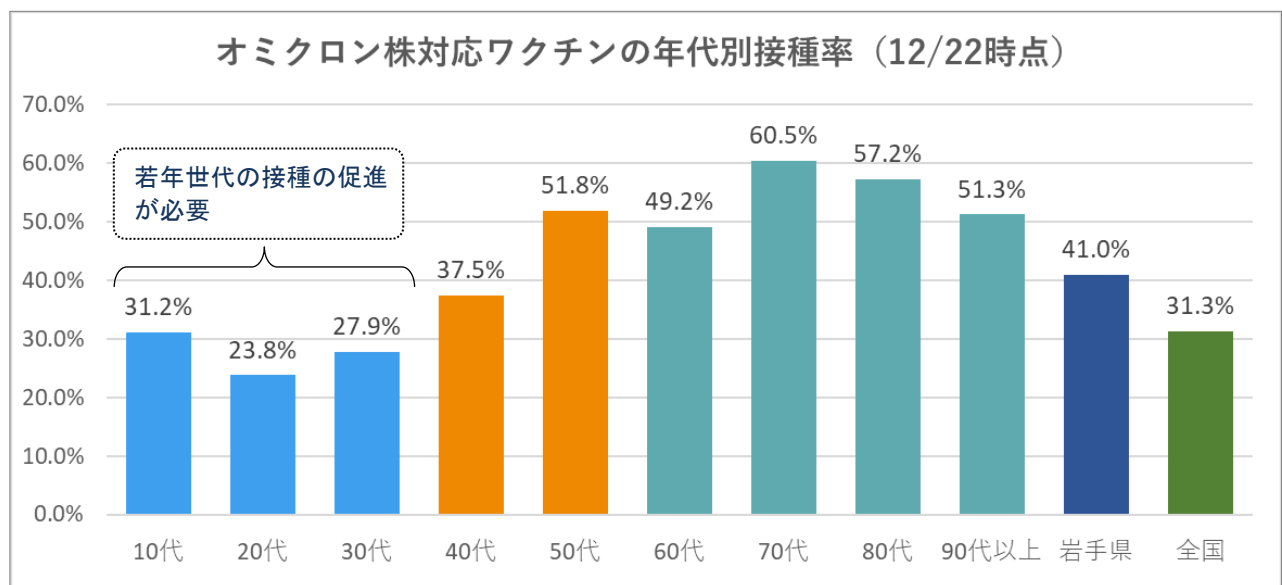
2 周知について

県ホームページ等により、臨時無料検査所の開設についてお知らせします

オミクロン株対応ワクチンの接種について

1 オミクロン株対応ワクチンの接種状況

- (1) オミクロン株対応ワクチンについて、県内では、12月22日時点で約49万回の接種が実施されており、全人口に占める接種率は41.0%で、全国の接種率31.3%を上回っている。
- (2) 年齢別で見ると、70代が60.5%と最も高く、多くの市町村では、年内に希望する高齢者への接種が概ね完了する見込みである。
- (3) 一方、20代や30代の若年世代の接種率が低位に推移していることから、県医師会と連携し、SNSやテレビ、新聞広告等により、広くワクチン接種を呼びかけていく。



2 市町村や県の取組状況

(1) 市町村の接種体制

オミクロン株対応ワクチン接種を加速していくため、市町村では医療機関での個別接種のほか、地域の実情に応じて集団接種を実施しているところ。

一部の市町村では、予約状況を踏まえ、集団接種の予約枠の拡大などに取り組んでいるが、その他の市町村でも円滑かつ迅速に接種が進むよう、郡市医師会や関係機関と連携し、接種体制の拡充に取り組んでいる。

(2) 県集団接種の実施

県の集団接種は、年末年始前の接種機会を確保するため、12/24（土）、25（日）に接種を実施したところ。

今後もオミクロン株対応ワクチンの接種を促進するため、令和5年1月以降も継続して県集団接種を実施していく。

また、他の年代と比較して20代や30代の接種率が低位に推移していることから、現役世代や若年世代の接種を促進するため、接種対象者を2名以上確保できる県内の企業、団体、大学、専修学校、その他のグループ等を対象とした団体接種を継続して実施していく。

【県集団接種におけるオミクロン株対応ワクチンの接種実績】

接種期間	使用したワクチン	接種回数
9/24～12/4	モデルナ社 2 価ワクチン (BA. 1 対応)	8,023 回

【団体接種の実績・予約状況】

接種日	延べ申込団体数	接種実績
9/24(土), 25(日)	2 団体	179 回
11/5(土), 6(日)	5 団体	172 回
11/19(土), 20(日)	5 団体	350 回
12/3(土), 4(日)	4 団体	183 回
計	16 団体	884 回

【県集団接種の予定】

接種日	会 場	使用するオミクロン株 対応ワクチン		予定回数	予約開始日
1/14(土)	ツガワ未来館 アピオ	モデルナ (BA. 4/5)	12 歳以上	1,000 回	12/27(火) 9 時
15(日)					

※令和 5 年 2 月以降は、市町村の接種の進捗状況や国の動向を踏まえ、検討していく。

〈 新型コロナワクチン接種 〉

2022年(令和4年)



秋から冬にかけての接種【令和4年秋開始接種】
についてのお知らせ



いずれかのワクチンで1回追加接種しましょう

接種の対象と使用するワクチン

■これまで2年間、年末年始に新型コロナは流行しています。**2022年の年末まで**に、重症化リスクの高い高齢者はもとより、**若い方にも**オミクロン株対応2価ワクチン(新型コロナの従来株とオミクロン株に対応したワクチン)による接種を完了するようおすすめしています。

(※)これまでの接種回数に応じ、3~5回目接種として1回の接種が受けられます。

■詳しくはお住まいの市町村にお問い合わせください。

〈12歳以上の方に使用するワクチン〉

ワクチンの種類	1・2回目接種		3回目以降の接種(注1)	
	12歳以上		12歳以上	18歳以上
ファイザー社ワクチン	○【従来型】		○【オミクロン株対応型】	○【オミクロン株対応型】
モデルナ社ワクチン	○【従来型】		○【オミクロン株対応型】	○【オミクロン株対応型】
武田社ワクチン(ノバパックス)	○【従来型】		×	○【従来型】 ※3回目以降の接種はオミクロン株対応2価ワクチンが基本だが、選択肢として接種可能

(注1)最終接種から一定期間(ファイザー社及びモデルナ社ワクチン:3か月、武田社ワクチン(ノバパックス):6か月)以上経過している方は接種可能。

【参考】〈12歳未満(生後6か月~11歳)の方に使用するワクチン(注2)〉

ワクチンの種類	1・2回目接種		3回目接種	
	生後6か月~11歳		生後6か月~4歳	5歳~11歳
ファイザー社ワクチン	○【従来型】		○【従来型】 ※初回接種の3回目として、1~3回目接種を一連の接種として実施	○【従来型】 ※3回目接種は、初回接種(1・2回目接種)を終了した後の追加接種として実施

(注2)用量等が異なるため、5~11歳には小児用ワクチン、6か月~4歳には乳幼児用ワクチンを使用します。

ワクチン接種の詳しい情報についてはこちらをご覧ください

- mRNA ワクチンに関する Q&A
- 組換えタンパクワクチンに関する Q&A
- 武田社ワクチン(ノバパックス)に関する情報
- 生後6か月~4歳のお子様の接種について
- 5歳~11歳のお子様の接種について

よくあるご質問

- Q. 令和4年秋開始接種では、どのワクチンがおすすめですか。**
- A. 令和4年秋開始接種においては、基本的にはオミクロン株対応2価ワクチンをおすすめしており、現時点では、ファイザー社及びモデルナ社のオミクロン株対応2価ワクチンを供給しています。何らかの理由でこれら以外のワクチンでの接種を希望される方については、従来型の武田社ワクチン(ノバパックス)で令和4年秋開始接種を受けていただくことができます。接種を迷う場合についてはかかりつけ医等にご相談ください。
- Q. 従来型の武田社ワクチン(ノバパックス)を接種した後にオミクロン株対応2価ワクチンを接種することはできますか。**
- A. 令和4年秋開始接種として、従来型の武田社ワクチン(ノバパックス)を1回接種した場合、オミクロン株対応2価ワクチンを含めその後の更なる追加接種を受けることはできません。
- Q. 従来型の武田社ワクチン(ノバパックス)の追加接種はオミクロン株にも有効なのでしょうか。**
- A. 現在流通している従来型の武田社ワクチン(ノバパックス)には、現在流行の中心であるオミクロン株の成分は含まれず、従来株の成分のみで作られており、基本的にはファイザー社又はモデルナ社のオミクロン株対応2価ワクチンをおすすめしています。ただし、従来型の武田社ワクチン(ノバパックス)の追加接種により、オミクロン株に対する抗体価が上昇することが確認されており、オミクロン株に対しても一定の効果が期待できるとされています。

オミクロン株対応2価ワクチンの効果

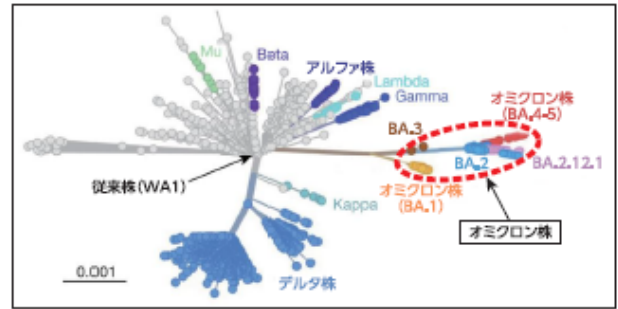


Q. BA.1対応型ワクチンよりBA.4-5対応型ワクチンのほうが効果があると聞きましたが、本当ですか？BA.4-5対応型ワクチンを接種できるようになったので、BA.1対応型ワクチンの接種は控えて、少し待ってでもBA.4-5対応型ワクチンを接種するほうがよいのではないのでしょうか。

A. 現時点の知見を踏まえた専門家による検討では、免疫を刺激する性質を比較した場合、従来株と現在流行しているオミクロン株との差と比較すると、オミクロン株の中での種類(BA.1とBA.4-5)の差は大きくないことが示唆されています。オミクロン株対応2価ワクチンは、オミクロン株の種類(BA.1とBA.4-5)に関わらず、オミクロン株成分を含むことで、現在の流行状況では**従来型ワクチンを上回る効果**があること、オミクロン株と従来株の2種類の成分が含まれることで、**今後の変異株に対しても有効である可能性がより高いこと**が期待されています。そのため、**その時点で早く接種可能なオミクロン株成分を含むワクチンを接種いただくようお願いいたします。**

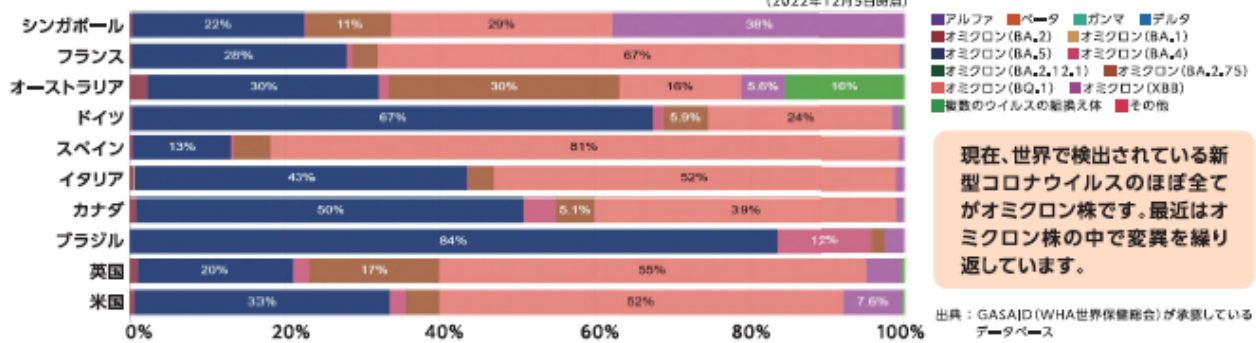


〈新型コロナウイルスの変異株の枝分かれ(系統樹)〉



(※) 出典をもとに改変
出典: Wang, Q., Guo, Y., Ikegami, S. et al. Antibody evasion by SARS-CoV-2 Omicron subvariants BA.2.12.1, BA.4 and BA.5. Nature 608, 603-608 (2022).

〈諸外国における新型コロナウイルスの系統の状況〉 (2022年12月5日時点)



現在、世界で検出されている新型コロナウイルスのほぼ全てがオミクロン株です。最近ではオミクロン株の中で変異を繰り返しています。

出典: GASAI (WHO世界保健機関) が承認しているデータベース

〈諸外国において、2022年秋以降に追加接種が推奨されているオミクロン株対応2価ワクチン〉 (2022年12月9日時点)

国	推奨の発表機関(※)	推奨の発表日	推奨ワクチン
日本	厚生科学審議会	2022/9/14	BA.1対応型 又は BA.4-5対応型
米国	CDC/FDA	2022/9/1	BA.4-5対応型
英国	JCVI	2022/9/3	BA.1対応型
イスラエル	保健省	2022/9/20	BA.4-5対応型
フランス	保健省	2022/10/6	BA.1対応型 又は BA.4-5対応型
ドイツ	STIKO	2022/10/6	BA.1対応型 又は BA.4-5対応型
カナダ	NACI	2022/10/7	BA.1対応型 又は BA.4-5対応型

(※) CDC: 疾病予防管理センター
FDA: 食品医薬品局
JCVI: 予防接種・ワクチン合同委員会
STIKO: 予防接種常設委員会
NACI: 予防接種に関する諮問委員会

出典: 厚生科学審議会予防接種・ワクチン分科会資料 より

○ワクチンを受けるにはご本人の同意が必要です。

ワクチンを受ける際には、感染症予防の効果と副反応のリスクの双方について、正しい知識を持っていただいた上で、ご本人の意思に基づいて接種をご判断いただきますようお願いいたします。受ける方の同意なく、接種が行われることはありません。

職場や周りの方などに接種を強制したり、接種を受けていない人に対して差別的な対応をすることはあってはなりません。

○予防接種健康被害救済制度があります。

予防接種では健康被害(病気になったり障害が残ったりすること)が起こることがあります。極めてまれではあるものの、なくすことはできないことから、救済制度が設けられています。申請に必要な手続きなどについては、住民票がある市町村にご相談ください。

新型コロナワクチンの有効性・安全性などの詳しい情報については、厚生労働省ホームページの「新型コロナワクチンについて」のページをご覧ください。

ホームページをご覧になれない場合は、お住まいの市町村等にご相談ください。

厚労 コロナ ワクチン

検索

